

# ***Datos de Justicia***

**Boletín Información Estadística**



**Consejo General del  
Poder Judicial**

**Nº 50 – Abril 2017**

## **Características de los partidos judiciales**

La planta judicial contempla 431 partidos judiciales que presentan una enorme heterogeneidad en sus características socioeconómicas, en la dotación judicial y en el volumen de asuntos que tramitan. El presente informe pretende ilustrar esta heterogeneidad haciendo uso de la información disponible en el Sistema de Información Socioeconómica de los Partidos Judiciales y de la información que facilita la Estadística Judicial sobre su actividad.

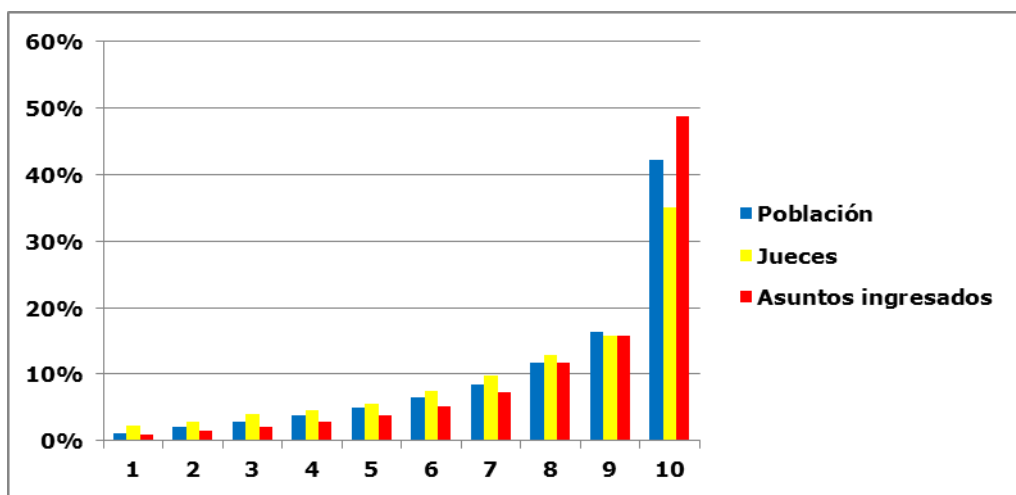
A efectos comparativos se ha tomado únicamente la actividad de los juzgados de ámbito exclusivamente del partido judicial: juzgados de primera instancia, instrucción, primera instancia e instrucción y violencia contra la mujer. Como indicador del número de jueces y magistrados solo se han tomados las plazas orgánicas creadas para estos tipos de juzgados. Cuando se analizan los juzgados de la jurisdicción civil se contabilizan tanto los de primera instancia como los de primera instancia e instrucción y violencia contra la mujer, en la jurisdicción penal se contabilizan los de instrucción, primera instancia e instrucción y violencia contra la mujer. Los asuntos contabilizados son los del año 2016.

Una buena visualización de la heterogeneidad de los partidos judiciales se logra ordenando de menor a mayor los partidos según un criterio de clasificación la población, formando diez grupos con el mismo número de partidos (en términos estadísticos, **decilas**) y calculando el porcentaje respecto al total nacional que representa cada decila para los conjuntos de variables de interés: población, nº de jueces, asuntos ingresados, resueltos y en trámite.

Empezaremos por la **jurisdicción civil**.

Decila	Población	Juzgados	Asuntos ingresados	Asuntos resueltos	Asuntos en trámite
1	562.857	43	14.454	14.760	7.543
2	978.126	55	24.850	26.224	13.206
3	1.339.121	77	36.684	36.866	19.153
4	1.742.922	89	48.648	46.921	29.201
5	2.312.354	109	65.331	65.720	38.430
6	2.999.444	147	87.232	87.915	58.009
7	3.904.998	192	124.917	134.249	81.998
8	5.427.970	254	197.210	200.443	124.094
9	7.616.619	308	267.216	269.591	137.584
10	19.672.597	688	826.659	840.553	385.744

Decila	Población	Juzgados	Asuntos ingresados	Asuntos resueltos	Asuntos en trámite
<b>1</b>	1,2%	2,2%	0,9%	0,9%	0,8%
<b>2</b>	2,1%	2,8%	1,5%	1,5%	1,5%
<b>3</b>	2,9%	3,9%	2,2%	2,1%	2,1%
<b>4</b>	3,7%	4,5%	2,9%	2,7%	3,3%
<b>5</b>	5,0%	5,6%	3,9%	3,8%	4,3%
<b>6</b>	6,4%	7,5%	5,2%	5,1%	6,5%
<b>7</b>	8,4%	9,8%	7,4%	7,8%	9,2%
<b>8</b>	11,7%	12,9%	11,6%	11,6%	13,9%
<b>9</b>	16,4%	15,7%	15,8%	15,6%	15,4%
<b>10</b>	42,3%	35,1%	48,8%	48,8%	43,1%



El diez por ciento de los partidos de mayor población tienen el 42,3% de la población, el 35,1% de los jueces civiles y el 48,8% de los asuntos civiles ingresados.

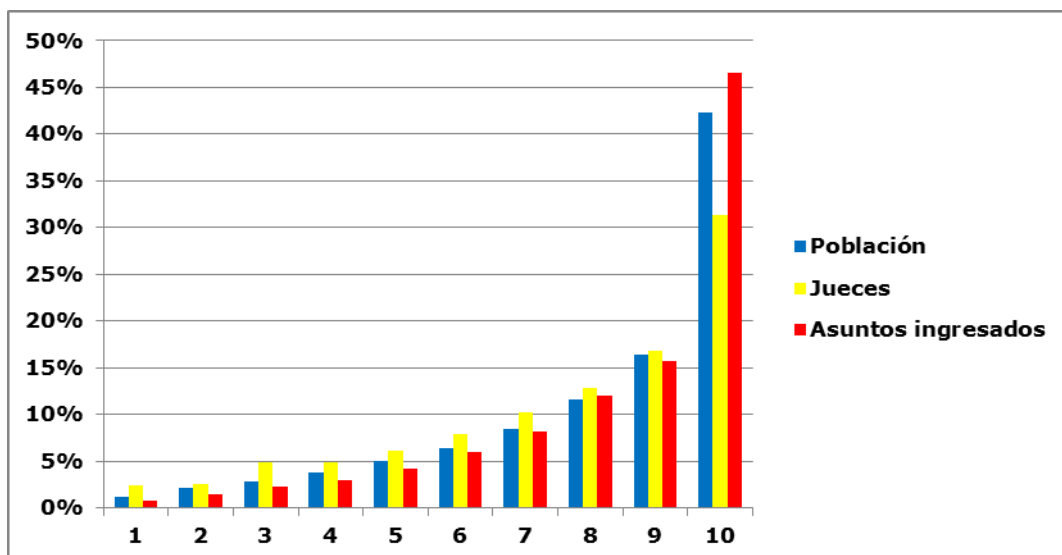
El 50% de los partidos con menor población acumulan el 14,9% de la población, el 19,0% de los jueces civiles y el 11,2% de asuntos civiles ingresados.

## Jurisdicción penal

Para la jurisdicción penal las disparidades entre los partidos de mayor población y los de menor son un poco inferiores a las que se dan en la civil.

<b>Decila</b>	<b>Población</b>	<b>Juzgados</b>	<b>Asuntos ingresados</b>	<b>Asuntos resueltos</b>	<b>Asuntos en trámite</b>
<b>1</b>	562.857	43	21.512	22.593	5.393
<b>2</b>	978.126	44	40.224	42.047	9.220
<b>3</b>	1.339.121	86	62.044	63.554	15.939
<b>4</b>	1.742.922	86	81.544	83.777	19.429
<b>5</b>	2.312.354	107	116.934	119.935	27.538
<b>6</b>	2.999.444	139	164.490	171.544	38.473
<b>7</b>	3.904.998	179	226.012	232.685	54.981
<b>8</b>	5.427.970	226	330.655	344.883	80.285
<b>9</b>	7.616.619	294	433.863	449.589	88.636
<b>10</b>	19.672.597	551	1.287.342	1.341.190	187.247

<b>Decila</b>	<b>Población</b>	<b>Juzgados</b>	<b>Asuntos ingresados</b>	<b>Asuntos resueltos</b>	<b>Asuntos en trámite</b>
<b>1</b>	1,2%	2,5%	0,8%	0,8%	1,0%
<b>2</b>	2,1%	2,5%	1,5%	1,5%	1,7%
<b>3</b>	2,9%	4,9%	2,2%	2,2%	3,0%
<b>4</b>	3,7%	4,9%	2,9%	2,9%	3,7%
<b>5</b>	5,0%	6,1%	4,2%	4,2%	5,2%
<b>6</b>	6,4%	7,9%	5,9%	6,0%	7,3%
<b>7</b>	8,4%	10,2%	8,2%	8,1%	10,4%
<b>8</b>	11,7%	12,9%	12,0%	12,0%	15,2%
<b>9</b>	16,4%	16,8%	15,7%	15,7%	16,8%
<b>10</b>	42,3%	31,4%	46,6%	46,7%	35,5%



El diez por ciento de los partidos de mayor población tienen el 42,3% de la población, el 31,4% de los jueces penales y el 46,6% de los asuntos penales ingresados.

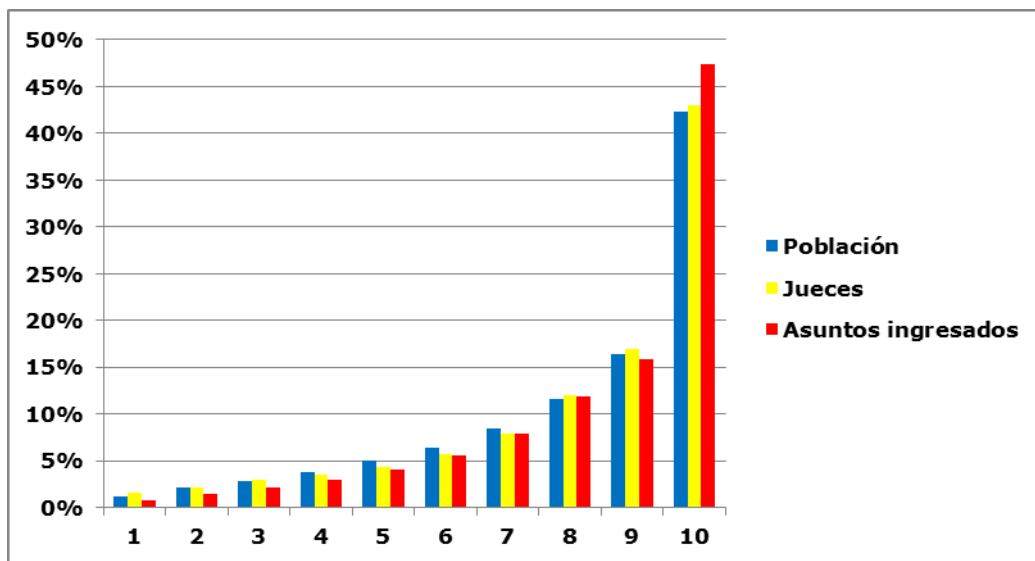
Para los partidos de menor población, tomando el 50% de los partidos con menor población, acumulan el 14,9% de la población, el 20,9% de los jueces penales y el 11,7% de asuntos penales ingresados.

### Jurisdicciones civil y penal conjuntamente

Considerando el total de asuntos y jueces, civiles y penales en cada partido tenemos:

Decila	Población	Juzgados	Asuntos ingresados	Asuntos resueltos	Asuntos en trámite
<b>1</b>	562.857	43	35.966	39.642	12.936
<b>2</b>	978.126	55	65.074	71.206	22.426
<b>3</b>	1.339.121	77	98.728	104.035	35.092
<b>4</b>	1.742.922	92	131.505	137.197	49.136
<b>5</b>	2.312.354	112	182.691	192.820	66.174
<b>6</b>	2.999.444	151	252.754	267.273	96.838
<b>7</b>	3.904.998	208	359.351	383.918	139.856
<b>8</b>	5.427.970	316	534.860	565.521	208.684
<b>9</b>	7.616.619	447	717.218	742.884	241.334
<b>10</b>	19.672.597	1.130	2.142.211	2.211.600	589.835

Decila	Población	Juzgados	Asuntos	Asuntos	Asuntos
<b>1</b>	1,2%	1,6%	0,8%	0,8%	0,9%
<b>2</b>	2,1%	2,1%	1,4%	1,5%	1,5%
<b>3</b>	2,9%	2,9%	2,2%	2,2%	2,4%
<b>4</b>	3,7%	3,5%	2,9%	2,9%	3,4%
<b>5</b>	5,0%	4,3%	4,0%	4,1%	4,5%
<b>6</b>	6,4%	5,7%	5,6%	5,7%	6,6%
<b>7</b>	8,4%	7,9%	7,9%	8,1%	9,6%
<b>8</b>	11,7%	12,0%	11,8%	12,0%	14,3%
<b>9</b>	16,4%	17,0%	15,9%	15,8%	16,5%
<b>10</b>	42,3%	42,9%	47,4%	46,9%	40,3%



El diez por ciento de los partidos de mayor población tienen el 42,3% de la población, el 42,9% de los jueces y el 47,4% de los asuntos ingresados.

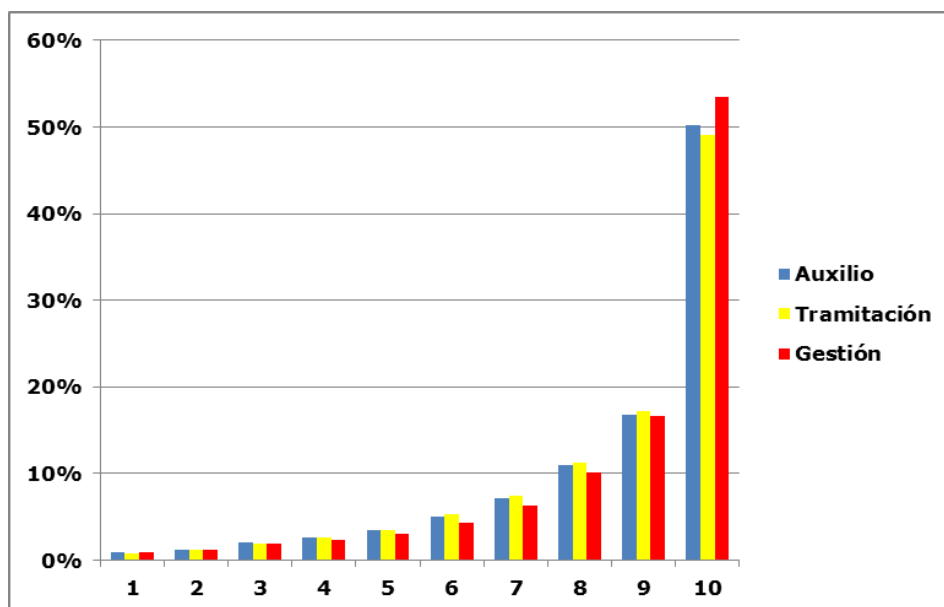
El 50% de los partidos con menor población acumula el 14,9% de la población, el 14,4% de los jueces y el 11,4% de asuntos ingresados.

### Plantillas de funcionarios de los órganos judiciales

Tomando los datos de las plantillas orgánicas, con referencia al 1 de enero de 2017, en las que se han incluido tanto los asignados a los órganos judiciales analizados, como los de los servicios comunes de notificaciones y embargos, de apoyo, de actos de comunicación, los servicios comunes procesales en las localidades en las que se ha desplegado la NOJ, tenemos los siguientes resultados para las decilas formadas según el criterio de población.

Decila	Plantilla total	Auxilio	Tramitación	Gestión
<b>1</b>	233	56	103	74
<b>2</b>	371	87	165	119
<b>3</b>	558	123	267	168
<b>4</b>	666	151	313	202
<b>5</b>	903	209	427	267
<b>6</b>	1.336	269	659	408
<b>7</b>	2.081	391	1.058	632
<b>8</b>	3.077	618	1.527	932
<b>9</b>	4.338	855	2.095	1.388
<b>10</b>	12.860	2.449	5.984	4.190

Decila	Plantilla total	Auxilio	Tramitación	Gestión
<b>1</b>	0,9%	0,9%	0,8%	0,9%
<b>2</b>	1,2%	1,7%	1,2%	1,1%
<b>3</b>	2,1%	2,2%	1,9%	2,0%
<b>4</b>	2,5%	3,1%	2,6%	2,2%
<b>5</b>	3,4%	3,7%	3,5%	3,1%
<b>6</b>	5,0%	5,1%	5,3%	4,2%
<b>7</b>	7,1%	7,3%	7,4%	6,2%
<b>8</b>	11,0%	11,0%	11,3%	10,1%
<b>9</b>	16,8%	15,8%	17,2%	16,7%
<b>10</b>	50,2%	49,3%	49,0%	53,5%



El diez por ciento de los partidos de mayor población tienen el 50,2% de la plantilla total, el 49% de la de auxilio, el 49% de la de tramitación, y el 53,5% de la de gestión.

El 50% de los partidos con menor población acumula el 10,1% de la plantilla, el 11,6% de la de auxilio, el 10% de la de tramitación población, y el 9,3% de la de gestión.

## Coeficiente de correlación<sup>1</sup> entre el número de asuntos ingresados y distintos indicadores socioeconómicos de los partidos judiciales

Se ha medido el coeficiente de correlación lineal entre el número de asuntos civiles y penales ingresados y variables de los partidos judiciales que se puede considerar a priori que están altamente relacionadas con la entrada de asuntos: población, nº de oficinas bancarias, nº de empresas, nº de trabajadores afiliados a la SS, Nº de extranjeros.

	Coeficiente de correlación
Población y asuntos penales	0,959
Población y asuntos civiles	0,991
Nº de bancos y asuntos penales	0,925
Nº de bancos y asuntos civiles	0,977
Nº de empresas y asuntos penales	0,920
Nº de empresas y asuntos civiles	0,973
Nº trabajadores afiliados a la S.S. y asuntos penales	0,883
Nº trabajadores afiliados a la S.S. y asuntos civiles	0,944
Nº extranjeros y asuntos penales	0,869
Nº extranjeros y asuntos civiles	0,909

La población, como era de esperar, es la variable mas altamente relacionada con el número de asuntos ingresados, tanto civiles como penales.

---

<sup>1</sup> En el caso de que se esté estudiando dos variables aleatorias  $x$  e  $y$  sobre una [población estadística](#); el coeficiente de correlación de Pearson se simboliza con la letra  $\rho_{x,y}$ , siendo la expresión que nos permite calcularlo:

$$\rho_{X,Y} = \frac{\sigma_{XY}}{\sigma_X \sigma_Y} = \frac{E[(X - \mu_X)(Y - \mu_Y)]}{\sigma_X \sigma_Y},$$

Donde:  $\sigma_{XY}$  es la [covarianza](#) de  $(X, Y)$

- $\sigma_X$  es la [desviación típica](#) de la variable  $X$
- $\sigma_Y$  es la [desviación típica](#) de la variable  $Y$

Es un índice que puede utilizarse para medir el grado de relación de dos variables siempre y cuando ambas sean cuantitativas. Cuanto más próximo a 1 sea indica una fuerte relación de dependencia lineal entre las variables (no confundir con causalidad).

## Situación en los Tribunales Superiores de Justicia

Por Tribunales Superiores de Justicia la distribución de los partidos judiciales según el número de asuntos ingresados en 2016, tanto para el conjunto de jurisdicciones, como para civil y penal, nos lo resumen las tres siguientes tablas:

CCAA	Total de asuntos ingresados				
	De 400 a 999	De 1.000 a 4.999	DE 5.000 a 49.999	De 100.000 a 199.999	De 300.000 a 399.999
Andalucía	1	42	41	3	0
Aragón	3	11	1	1	0
Asturias	1	13	4	0	0
Baleares	0	2	3	1	0
Canarias	1	6	11	1	0
Cantabria	0	6	2	0	0
Castilla y León	13	18	10	0	0
Castilla-La	4	17	10	0	0
Cataluña	2	13	33	1	0
C. Valenciana	0	4	31	1	0
Extremadura	3	13	5	0	0
Galicia	6	28	10	1	0
Madrid	0	1	19	0	1
Murcia	0	3	7	1	0
Navarra	0	3	2	0	0
País Vasco	0	8	6	0	0
La Rioja	0	2	1	0	0

CCAA	Asuntos civiles ingresados					
	De 100 a 499	500 a 999	De 1.000 a 4.999	De 5.000 a 49.999	De 50.000 a 99.999	De 100.000 a 199.999
Andalucía	6	18	49	14	0	0
Aragón	5	5	5	1	0	0
Asturias	3	9	3	3	0	0
Baleares	0	1	3	2	0	0
Canarias	2	2	9	6	0	0
Cantabria	1	1	5	1	0	0
Castilla y León	15	10	10	6	0	0
Castilla-La	5	8	14	4	0	0
Cataluña	6	3	22	17	1	0
C. Valenciana	0	1	23	12	0	0
Extremadura	5	4	10	2	0	0
Galicia	8	14	16	7	0	0
Madrid	0	1	8	11	0	1
Murcia	0	3	5	3	0	0
Navarra	0	0	4	1	0	0
País Vasco	0	2	8	4	0	0
La Rioja	0	0	2	1	0	0



CCAA	Asuntos penales ingresados					
	De 100 a 499	De 500 a 999	De 1.000 a 4.999	De 5.000 a 49.999	De 50.000 a 99.999	De 100.000 a 199.999
Andalucía	1	4	51	28	3	0
Aragón	1	4	10	1	0	0
Asturias	1	6	8	3	0	0
Baleares	0	0	2	4	0	0
Canarias	1	1	8	8	1	0
Cantabria	0	1	5	2	0	0
Castilla y León	10	13	9	9	0	0
Castilla-La	2	4	18	7	0	0
Cataluña	0	7	14	27	1	0
C. Valenciana	0	1	19	15	1	0
Extremadura	2	4	11	4	0	0
Galicia	5	11	22	7	0	0
Madrid	0	0	4	16	0	1
Murcia	0	0	6	5	0	0
Navarra	0	0	3	2	0	0
País Vasco	0	2	8	4	0	0
La Rioja	0	0	2	1	0	0

Los siguientes cuadros muestran los partidos que tienen el menor y mayor número de asuntos ingresados (total, civiles y penales) en cada uno de los TSJ:

CCAA	Máximo nº de asuntos totales total		Mínimo nº de asuntos totales	
	Partido Judicial	Total asuntos ingresados	Partido Judicial	Total asuntos civiles
Andalucía	SEVILLA	126.433	VELEZ-RUBIO	604
Aragón	ZARAGOZA	71.539	DAROCA	711
Asturias	GIJON	30.753	TINEO	674
Baleares	PALMA	70.473	CIUTADELLA DE MENORCA	2.972
Canarias	LAS PALMAS DE GRAN CANARIA	79.728	VALVERDE	477
Cantabria	SANTANDER	27.707	REINOSA	1.159
Castilla y León	VALLADOLID	39.023	SAHAGUN	439
Castilla-La Mancha	GUADALAJARA	18.192	MOLINA DE ARAGON	451
Cataluña	BARCELONA	155.655	SOLSONA	960
C. Valenciana	VALENCIA	101.511	SEGORBE	1.483
Extremadura	BADAJOS	19.806	VALENCIA DE ALCANTARA	520
Galicia	VIGO	55.687	A FONSAGRADA	418
Madrid	MADRID	330.004	TORRELAGUNA	2.678
Murcia	MURCIA	62.245	JUMILLA	2.210
Navarra	PAMPLONA-IRUÑA	29.912	AOIZ-AGOITZ	2.879
País Vasco	BILBAO	37.972	AMURRIO	1.618
La Rioja	LOGROÑO	13.876	HARO	2.614

CCAA	Máximo nº de asuntos civiles		Mínimo nº de asuntos civiles	
	Partido Judicial	Asuntos civiles ingresados	Partido Judicial	Asuntos civiles ingresados
Andalucía	SEVILLA	42.600	ROQUETAS DE MAR	5
Aragón	ZARAGOZA	27.564	DAROCA	183
Asturias	GIJON	13.065	TINEO	222
Baleares	PALMA	27.592	CIUTADELLA DE MENORCA	935
Canarias	LAS PALMAS DE GRAN CANARIA	22.193	VALVERDE	183
Cantabria	SANTANDER	14.831	REINOSA	491
Castilla y León	VALLADOLID	19.698	VILLALPANDO	160
Castilla-La Mancha	ALBACETE	8.224	MOLINA DE ARAGON	171
Cataluña	BARCELONA	66.503	SOLSONA	352
C. Valenciana	VALENCIA	44.398	SEGORBE	538
Extremadura	BADAJOS	7.902	FREGENAL DE LA SIERRA	212
Galicia	VIGO	17.626	A FONSAGRADA	159
Madrid	MADRID	137.093	TORRELAGUNA	920
Murcia	MURCIA	25.342	JUMILLA	690
Navarra	PAMPLONA-IRUÑA	10.431	TAFALLA	1.150
País Vasco	BILBAO	19.551	AMURRIO	655
La Rioja	LOGROÑO	7.179	HARO	1.260

CCAA	Máximo nº de asuntos penales ingresados		Mínimo nº de asuntos penales ingresados	
	Partido Judicial	Asuntos penales ingresados	Partido Judicial	Asuntos penales ingresados
Andalucía	SEVILLA	83.833	VELEZ-RUBIO	347
Aragón	ZARAGOZA	43.975	BOLTAÑA	497
Asturias	GIJON	14.343	TINEO	452
Baleares	PALMA	42.881	CIUTADELLA DE MENORCA	1.622
Canarias	LAS PALMAS DE GRAN CANARIA	57.535	VALVERDE	294
Cantabria	SANTANDER	12.876	REINOSA	668
Castilla y León	VALLADOLID	19.325	SAHAGUN	203
Castilla-La Mancha	GUADALAJARA	11.041	MOLINA DE ARAGON	280
Cataluña	BARCELONA	89.152	VIELHA E MIJARAN	584
C. Valenciana	VALENCIA	57.113	SEGORBE	945
Extremadura	BADAJOS	11.904	VALENCIA DE ALCANTARA	294
Galicia	VIGO	31.375	BANDE	242
Madrid	MADRID	192.911	TORRELAGUNA	1.758
Murcia	MURCIA	36.903	YECLA	1.503
Navarra	PAMPLONA-IRUÑA	19.481	AOIZ-AGOITZ	1.456
País Vasco	BILBAO	18.421	BALMASEDA	948
La Rioja	LOGROÑO	6.697	HARO	1.354

## Tasa de litigiosidad

La distribución de los partidos según su tasa de litigiosidad (número de asuntos ingresados por cada 100.000 habitantes) nos muestran las siguientes tablas:

CCAA	Tasa de litigiosidad total			
	De 0 a 59,9	De 60,0 a 99,9	De 100 a 149,9	De 150 a 199,9
Andalucía	8	47	26	6
Aragón	4	12	0	0
Asturias	1	13	4	0
Baleares	0	4	2	0
Canarias	1	9	6	3
Cantabria	0	6	2	0
Castilla y León	5	33	3	0
Castilla-La	7	22	2	0
Cataluña	9	31	8	1
C. Valenciana	2	27	7	0
Extremadura	6	12	3	0
Galicia	15	21	8	1
Madrid	0	18	3	0
Murcia	0	8	3	0
Navarra	2	3	0	0
País Vasco	9	5	0	0
La Rioja	1	2	0	0

## Tasa de litigiosidad civil

CCAA	Tasa de litigiosidad civil				
	De 10 a 19,9	De 20 a 29,9	De 30 a 39,9	De 40 a 49,9	De 50 a 59,9
Andalucía	12	41	22	11	1
Aragón	4	9	3	0	0
Asturias	1	5	8	4	0
Baleares	0	3	2	1	0
Canarias	2	5	6	5	1
Cantabria	0	2	4	1	1
Castilla y León	2	13	20	6	0
Castilla-La Mancha	2	19	7	3	0
Cataluña	4	17	24	4	0
C. Valenciana	0	6	21	7	2
Extremadura	4	10	5	2	0
Galicia	3	17	16	7	2
Madrid	0	6	14	1	0
Murcia	0	5	4	2	0
Navarra	0	5	0	0	0
País Vasco	6	6	2	0	0
La Rioja	0	1	1	1	0

## Tasa de litigiosidad penal

CCAA	Tasa de litigiosidad penal			
	De 0 a 59,9	De 60,0 a 99,9	De 100 a 149,9	De 150 a 199,9
Andalucía	45	33	8	1
Aragón	16	0	0	0
Asturias	17	1	0	0
Baleares	3	3	0	0
Canarias	8	8	3	0
Cantabria	7	1	0	0
Castilla y León	38	3	0	0
Castilla-La Mancha	27	4	0	0
Cataluña	40	7	2	0
C. Valenciana	26	10	0	0
Extremadura	18	3	0	0
Galicia	39	6	0	0
Madrid	14	7	0	0
Murcia	5	6	0	0
Navarra	4	1	0	0
País Vasco	14	0	0	0
La Rioja	3	0	0	0

CCAA	Máxima tasa de litigiosidad Total		Mínima tasa de litigiosidad Total	
	Partido Judicial	Tasa litigiosidad	Partido Judicial	Tasa litigiosidad
Andalucía	LA LINEA DE LA CONCEPCION	187,9	ESTEPA	48,6
Aragón	ZARAGOZA	90,9	CALAMOCHA	49,6
Asturias	AVILES	109	TINEO	57,8
Baleares	EIVISSA	131,4	CIUTADELLA DE	74,7
Canarias	LAS PALMAS DE GRAN CANARIA	196,8	VALVERDE	45,1
Cantabria	SANTANDER	105,5	REINOSA	62
Castilla y León	VILLARCAYO DE MERINDAD DE CASTILLA LA VIEJA	116,5	VITIGUDINO	38,3
Castilla-La Mancha	CIUDAD REAL	115	MOLINA DE ARAGON	53,6
Cataluña	L`HOSPITALET DE LLOBREGAT	151,3	SOLSONA	45,8
Comunidad	BENIDORM	142,1	ONTINYENT	52,1
Extremadura	MERIDA	110	FREGENAL DE LA SIERRA	37,6
Galicia	VIGO	165,4	BANDE	38,8
Madrid	ALCALA DE HENARES	111,9	COLMENAR VIEJO	61,4
Murcia	MURCIA	122,2	YECLA	73,5
Navarra	TUDELA	87,3	AOIZ-AGOITZ	42,1
País Vasco	BILBAO	76,2	AZPEITIA	39,2
La Rioja	HARO	84,8	CALAHORRA	49

CCAA	Máxima tasa de litigiosidad penal		Mínima tasa de litigiosidad penal	
	Partido Judicial	Tasa litigiosidad	Partido Judicial	Tasa litigiosidad
<b>Andalucía</b>	LA LINEA DE LA CONCEPCION	159,3	PURCHENA	27,9
<b>Aragón</b>	ZARAGOZA	55,9	CALAMOCHA	34,3
<b>Asturias</b>	CANGAS DE ONIS	60,8	CASTROPOL	30,7
<b>Baleares</b>	EIVISSA	88,2	CIUTADELLA DE MENORCA	40,8
<b>Canarias</b>	LAS PALMAS DE GRAN CANARIA	142,0	VALVERDE	27,8
<b>Cantabria</b>	TORRELAVEGA	62,8	REINOSA	35,7
<b>Castilla y León</b>	VILLARCAYO DE MERINDAD DE CASTILLA LA VIEJA	80,2	PEÑARANDA DE BRACAMONTE	19,1
<b>Castilla-La Mancha</b>	CIUDAD REAL	68,9	SIGÜENZA	27,5
<b>Cataluña</b>	L`HOSPITALET DE LLOBREGAT	112,5	BERGA	26,8
<b>Comunidad</b>	BENIDORM	96,8	ONTINYENT	29,8
<b>Extremadura</b>	DON BENITO	78,4	FREGENAL DE LA SIERRA	22,9
<b>Galicia</b>	VIGO	93,2	BANDE	22,3
<b>Madrid</b>	ALCALA DE HENARES	77,5	COLMENAR VIEJO	35,4
<b>Murcia</b>	SAN JAVIER	80,1	MOLINA DE SEGURA	42,6
<b>Navarra</b>	TUDELA	62,0	AOIZ-AGOITZ	21,3
<b>País Vasco</b>	IRUN	53,4	BERGARA	21,1
<b>La Rioja</b>	HARO	43,9	CALAHORRA	25,9

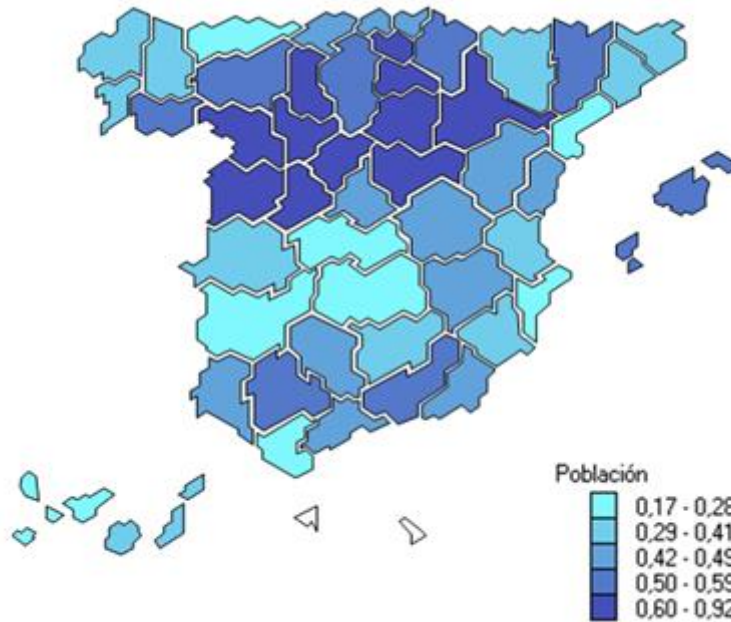
CCAA	Máxima tasa de litigiosidad civil		Mínima tasa de litigiosidad civil	
	Partido Judicial	Tasa litigiosidad	Partido Judicial	Tasa litigiosidad
<b>Andalucía</b>	MARBELLA	53,5	ROQUETAS DE MAR	0,1
<b>Aragón</b>	ZARAGOZA	35,0	CASPE	14,1
<b>Asturias</b>	OVIEDO	49,9	TINEO	19,0
<b>Baleares</b>	PALMA	47,6	CIUTADELLA DE MENORCA	23,5
<b>Canarias</b>	LAS PALMAS DE GRAN CANARIA	54,8	SAN SEBASTIAN DE LA GOMERA	17,0
<b>Cantabria</b>	SANTANDER	56,5	REINOSA	26,3
<b>Castilla y León</b>	LEON	45,9	VITIGUDINO	12,6
<b>Castilla-La Mancha</b>	CIUDAD REAL	46,1	ORGAZ	16,1
<b>Cataluña</b>	REUS	41,5	SOLSONA	16,8
<b>Comunidad</b>	VALENCIA	56,2	SEGORBE	21,2
<b>Extremadura</b>	BADAJOS	43,8	HERRERA DEL DUQUE	11,1
<b>Galicia</b>	VIGO	52,3	BANDE	16,5
<b>Madrid</b>	MADRID	43,3	COLMENAR VIEJO	26,1
<b>Murcia</b>	MURCIA	49,8	MULA	26,3
<b>Navarra</b>	PAMPLONA-IRUÑA	28,4	AOIZ-AGOITZ	20,8
<b>País Vasco</b>	BILBAO	39,2	AZPEITIA	14,5
<b>La Rioja</b>	HARO	40,9	CALAHORRA	23,1

El peso que tiene los partidos judiciales más importantes de cada provincia queda reflejado en la siguiente tabla que muestra el porcentaje, respecto al total de la provincia, que representa el partido de mayor población respecto al total provincial.

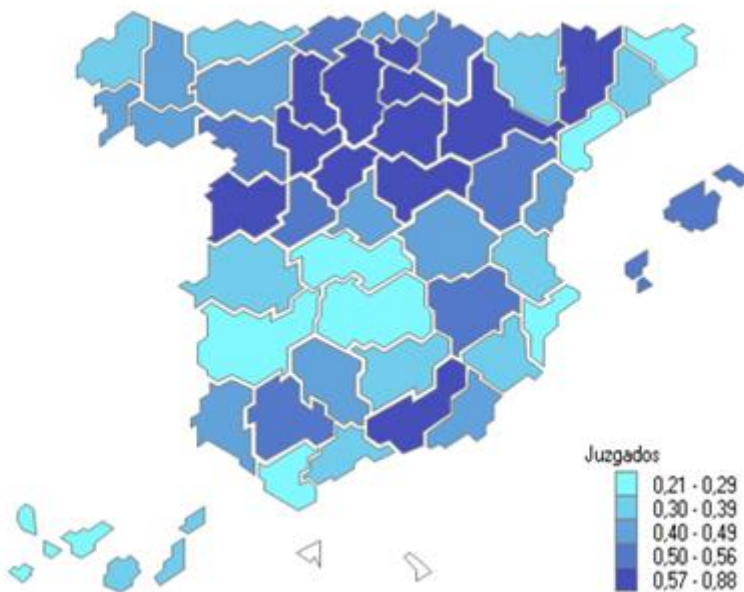
CCAA	Provincia	Población	Nº juzgados	Nº Asuntos ingresados	Nº Asuntos resueltos	Nº Asuntos en trámite	Nº Sentencias
<b>ANDALUCIA</b>	ALMERIA	44,3%	48,4%	48,5%	48,5%	39,5%	45,9%
	CADIZ	17,5%	24,4%	20,4%	20,4%	21,8%	28,6%
	CORDOBA	43,5%	47,5%	56,7%	56,9%	46,7%	57,4%
	GRANADA	55,2%	56,9%	71,3%	70,7%	54,8%	58,9%
	HUELVA	42,0%	48,2%	49,1%	49,1%	32,6%	52,5%
	JAEN	30,8%	33,3%	38,8%	37,9%	34,1%	33,7%
	MALAGA	42,3%	34,6%	44,4%	44,2%	29,7%	39,9%
<b>ARAGON</b>	SEVILLA	51,2%	55,4%	61,5%	60,5%	48,5%	60,0%
	HUESCA	37,1%	35,7%	38,4%	39,3%	30,9%	38,6%
	TERUEL	45,2%	50,0%	49,9%	49,9%	49,4%	49,7%
	ZARAGOZA	82,8%	79,6%	86,9%	86,7%	80,0%	87,9%
<b>ASTURIAS</b>	ASTURIAS	22,9%	20,3%	24,5%	24,4%	19,9%	19,7%
<b>BALEARES</b>	PALMA DE MALLORCA	52,4%	52,1%	57,3%	57,5%	52,7%	52,9%
<b>CANARIAS</b>	LAS PALMAS DE GRAN CANARIA	36,9%	37,1%	49,6%	49,2%	27,4%	39,7%
	SANTA CRUZ DE TERNERIFE	22,0%	28,3%	25,3%	24,7%	18,4%	26,6%
<b>CANTABRIA</b>	CANTABRIA	45,1%	48,6%	49,5%	47,8%	42,2%	53,2%
<b>CASTILLA LEON</b>	AVILA	60,2%	55,6%	66,8%	66,3%	55,7%	60,4%
	BURGOS	59,0%	57,1%	59,7%	58,7%	58,7%	59,7%
	LEON	52,4%	45,5%	53,6%	51,6%	56,2%	52,5%
	PALENCIA	74,6%	70,0%	81,1%	81,9%	79,4%	84,3%
	SALAMANCA	70,8%	68,4%	81,9%	81,1%	75,3%	81,4%
	SEGOVIA	62,8%	66,7%	67,6%	65,6%	58,4%	66,3%
	SORIA	71,2%	66,7%	75,7%	73,7%	78,0%	76,2%
	VALLADOLID	87,2%	88,0%	88,6%	87,7%	85,8%	90,0%
	ZAMORA	60,2%	54,6%	62,8%	63,2%	59,8%	63,5%
<b>CASTILLA LA MANCHA</b>	ALBACETE	49,9%	52,4%	53,2%	51,4%	57,3%	63,1%
	CIUDAD REAL	24,5%	28,0%	32,4%	32,1%	29,4%	30,6%
	CUENCA	42,0%	40,0%	45,2%	48,7%	37,5%	47,2%
	GUADALAJARA	92,4%	84,6%	94,6%	93,8%	92,7%	93,7%
	TOLEDO	22,0%	25,0%	19,3%	19,3%	23,6%	23,4%
<b>CATALUÑA</b>	BARCELONA	29,0%	30,1%	31,8%	31,7%	23,9%	32,6%
	GIRONA	28,9%	25,6%	29,1%	28,3%	18,2%	28,5%
	LLEIDA	32,0%	28,3%	32,1%	31,1%	19,1%	28,1%
	TARRAGONA	45,3%	46,9%	58,3%	57,7%	48,0%	47,1%
<b>C. VALENCIANA</b>	ALICANTE	20,7%	21,1%	25,0%	24,4%	16,5%	20,8%
	CATELLON	47,3%	48,5%	51,4%	51,1%	38,2%	51,5%
	VALENCIA	31,1%	37,1%	39,4%	38,9%	32,0%	40,2%
<b>EXTREMADURA</b>	BADAJOS	26,4%	29,3%	33,5%	32,0%	25,5%	36,0%
	CACERES	36,1%	35,0%	38,2%	38,5%	30,7%	36,2%
<b>GALICIA</b>	A CORUÑA	33,4%	31,1%	35,9%	35,9%	31,6%	28,8%
	LUGO	37,6%	40,0%	50,1%	50,9%	40,4%	51,0%
	OURENSE	50,6%	45,0%	62,2%	60,1%	59,2%	59,3%
	PONTEVEDRA	35,7%	47,9%	50,3%	49,0%	40,4%	56,1%
<b>MADRID</b>	MADRID	49,0%	48,3%	53,5%	53,0%	50,5%	50,4%
<b>MURCIA</b>	MURCIA	34,8%	30,1%	39,9%	38,5%	40,4%	33,7%
<b>NAVARRA</b>	NAVARRA	57,4%	56,0%	63,5%	63,3%	57,0%	62,0%
<b>PAIS VASCO</b>	ALAVA	88,7%	86,7%	92,2%	92,1%	90,0%	94,5%
	GUIPUZCOA	44,6%	43,8%	53,5%	53,2%	46,7%	51,0%
	VIZCAYA	43,4%	47,3%	51,3%	50,6%	49,3%	47,1%
<b>LA RIOJA</b>	RIOJA (LA)	66,8%	68,8%	69,0%	70,3%	66,4%	71,9%

Los siguientes mapas nos muestran los pesos que tienen en cada provincia los partidos judiciales de mayor población.

### Porcentaje de la población del partido de mayor población respecto al total provincial

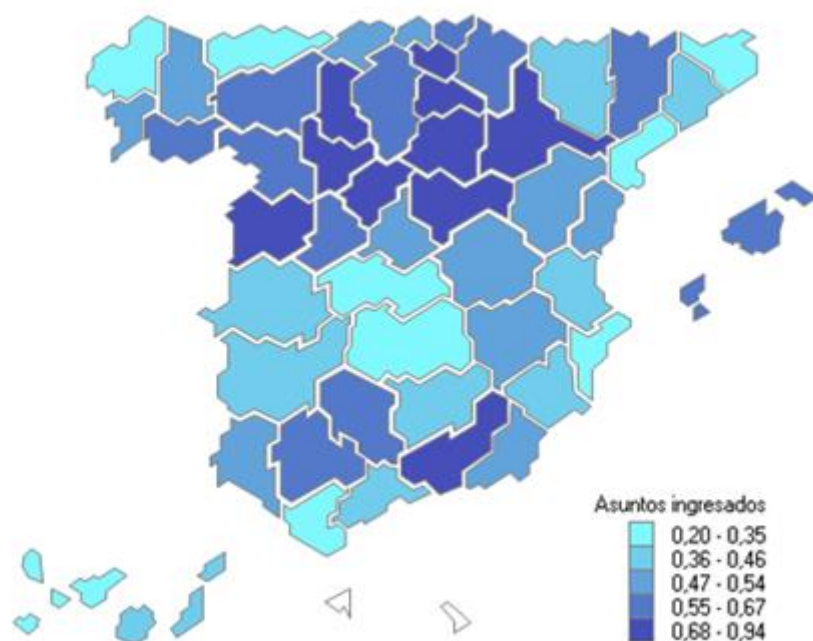


### Porcentaje del nº de juzgados del partido de mayor población respecto al total provincial





## Porcentaje del nº de asuntos ingresados en 2016 en el partido de mayor población respecto al total provincial



Los partidos judiciales presentan una gran heterogeneidad en sus características socioeconómicas y en la carga de trabajo que soportan. Un 10% de los partidos tiene el 42,3% de la población, el 42,9% de los jueces y el 47,4 de los asuntos ingresados.

Por el contrario, el 50% de los partidos de menor población acumulan el 14,9% de esta, tienen el 14,4% de los jueces y el sólo el 11,4% de los asuntos ingresados de asuntos ingresados.

La población es la variable que tiene una correlación más alta con el número de asuntos ingresados, siendo de 0,99 para os asuntos civiles y 0,96 para los penales.

## Anexo

### Características socioeconómicas de los partidos judiciales

El Consejo general del Poder Judicial mantiene un sistema de información sobre las características socioeconómicas de los partidos judiciales (y de las demás divisiones territoriales de interés judicial). Este sistema de información, que se puede consultar tanto en la web del CGPJ

<http://www.poderjudicial.es/cgpj/es/Temas/Estadistica-Judicial/Estadistica-por-temas/Informacion-socioeconomica-relacionada-con-la-Administracion-de-Justicia/Aspectos-socioeconomicos-relacionados-con-la-actividad-judicial/Sistema-de-Informacion-Socioeconomica-de-las-demarcaciones-judiciales/>

como en el Punto Neutro Judicial, se nutre de muy diversas fuentes administrativas y se actualiza tan pronto como la información proveniente de éstas está disponible. A continuación se ofrecen algunos resúmenes estadísticos obtenidos de dicho sistema y que muestran características de los partidos judiciales españoles, muy relacionadas con su actividad judicial.

#### Número de municipios en el partido:

Municipios en el Partido	Número	Porcentaje
<b>1</b>	27	6,3%
<b>de 2 a 5</b>	105	24,4%
<b>de 6 a 25</b>	191	44,3%
<b>de 26 a 50</b>	68	15,8%
<b>de 51 a 75</b>	27	6,3%
<b>de 76 a 100</b>	4	0,9%
<b>de 101 a 125</b>	7	1,6%
<b>de 126 a 150</b>	1	0,2%
<b>Más de 150</b>	1	0,2%

#### Superficie:

Superficie en Km <sup>2</sup>	Número	Porcentaje
<b>Menos de 10</b>	4	0,9%
<b>de 10 a 49</b>	16	3,7%
<b>de 50 a 99</b>	16	3,7%
<b>de 100 a 199</b>	32	7,4%
<b>de 200 a 499</b>	82	19,0%
<b>de 500 a 999</b>	97	22,5%
<b>de 1,000 a 1.999</b>	107	24,8%
<b>de 2,000 a 4.999</b>	71	16,5%
<b>5.000 o más</b>	6	1,4%

### Densidad de población:

Densidad en hab./Km <sup>2</sup> .	Número	Porcentaje
Menos de 50	172	39,9%
De 50 a 99	73	16,9%
De 100 a 499	106	24,6%
De 500 a 999	27	6,3%
De 1.000 a	24	5,6%
De 2.000 a	18	4,2%
5.000 o más	11	2,6%

### Porcentaje de población extranjera:

Porcentaje de extranjeros	Número	Porcentaje
Menos de 1%	3	0,7%
de 1% a Menos de 5%	176	40,8%
de 5% a Menos de 10%	119	27,6%
de 10% a Menos de 15%	75	17,4%
de 15% a Menos de 20%	30	7,0%
de 20% a Menos de 30%	22	5,1%
de 30% a Menos de 40%	5	1,2%
40% o más	1	0,2%

### Plazas turísticas ofertadas:

Plazas turísticas ofertadas	Número	Porcentaje
Menos de 100	3	0,7%
de 100 a 499	38	8,8%
de 500 a 999	63	14,6%
de 1,000 a 4.999	199	46,2%
de 5.000 a 49.999	112	26,0%
de 50,000 a 99.999	12	2,8%
100.000 o más	4	0,9%

### Número de oficinas bancarias:

Número de oficinas Bancarias	Número	Porcentaje
Menos de 25	54	16,0%
de 25 a 50	149	33,6%
de 50 a 99	112	26,7%
de 100 a 499	108	21,6%
de 500 a 999	6	1,6%
1000 o más	2	0,5%

## Número de vehículos de motor matriculados:

Número de vehículos matriculados	Número	Porcentaje
<b>Menos de 10000</b>	19	4,4%
<b>de 10000 a 49.999</b>	228	52,9%
<b>de 50.000 a 99.999</b>	95	22,0%
<b>de 100.000 a</b>	86	20,0%
<b>de 500.000 a</b>	2	0,5%
<b>1.000.000 o más</b>	1	0,2%

## Tablas por Tribunales Superiores de Justicia

### Superficie:

CCAA	Nº de Partidos Judiciales según la superficie (en Km2)				
	Menos de 100	De 100 a 499	De 500 a 999	De 1.000 a 4.999	50.000 o más
<b>Andalucía</b>	8	22	23	34	0
<b>Aragón</b>	0	0	0	14	2
<b>Asturias</b>	1	8	7	2	0
<b>Baleares</b>	0	2	1	3	0
<b>Canarias</b>	1	15	2	1	0
<b>Cantabria</b>	0	3	3	2	0
<b>Castilla-La Mancha</b>	0	0	3	26	2
<b>Castilla y León</b>	0	0	2	38	1
<b>Cataluña</b>	10	14	13	12	0
<b>C. Valenciana</b>	6	16	8	6	0
<b>Extremadura</b>	0	0	3	17	1
<b>Galicia</b>	1	17	18	9	0
<b>Madrid</b>	8	7	4	2	0
<b>Murcia</b>	0	2	5	4	0
<b>Navarra</b>	0	0	0	5	0
<b>País Vasco</b>	1	8	4	1	0
<b>La Rioja</b>	0	0	1	2	0

## Porcentaje de extranjeros:

CCAA	Porcentaje de extranjeros							
	Menos de 1%	De 1% a menos de 2%	De 2% a menos de 3%	De 3% a menos de 5%	De 5% a menos de 10%	De 10% a menos de 15%	De 15% a menos de 20%	20% o más
Andalucía	0	18	17	20	11	8	3	10
Aragón	0	0	0	0	6	6	4	0
Asturias	0	1	8	8	1	0	0	0
Baleares	0	0	0	0	0	2	3	1
Canarias	0	1	1	5	4	3	0	5
Cantabria	0	0	0	6	2	0	0	0
Castilla-La Mancha	0	1	5	17	16	1	1	0
Castilla y León	0	1	1	5	14	10	0	0
Cataluña	0	0	0	0	13	20	12	4
C. Valenciana	0	0	0	1	23	4	2	6
Extremadura	1	7	7	4	2	0	0	0
Galicia	2	11	13	15	4	0	0	0
Madrid	0	0	0	0	4	14	3	0
Murcia	0	0	0	0	3	4	2	2
Navarra	0	0	0	0	4	1	0	0
País Vasco	0	0	0	3	11	0	0	0
La Rioja	0	0	0	0	1	2	0	0

## Plazas turísticas ofertadas:

CCAA	Plazas turísticas ofertadas						
	Menos	De	De	De	De	De	100.000
Andalucía	2	10	18	31	26	0	0
Aragón	0	0	3	7	6	0	0
Asturias	0	2	2	9	5	0	0
Baleares	0	0	0	0	2	2	2
Canarias	0	2	3	6	4	2	2
Cantabria	0	0	0	4	4	0	0
Castilla-La	0	3	2	25	11	0	0
Castilla y León	0	1	7	19	4	0	0
Cataluña	0	1	3	21	18	6	0
C. Valenciana	1	5	5	14	10	1	0
Extremadura	0	6	6	7	2	0	0
Galicia	0	6	8	27	4	0	0
Madrid	0	0	3	15	2	1	0
Murcia	0	2	1	4	4	0	0
Navarra	0	0	0	2	3	0	0
País Vasco	0	0	3	7	4	0	0
La Rioja	0	0	0	1	2	0	0

## Paro registrado

CCAA	Número de Partidos Judiciales según el paro registrado					
	De 100 a 499	De 500 a 999	De 1.000 a 4.999	De 5.000 a 49.999	De 50.000 a 99.999	100.000 o más
Andalucía	0	1	31	52	2	1
Aragón	1	1	13	0	1	0
Asturias	0	2	13	3	0	0
Baleares	0	0	2	4	0	0
Canarias	0	0	5	13	1	0
Cantabria	0	0	6	2	0	0
Castilla y León	3	7	22	9	0	0
Castilla-La Mancha	0	2	12	17	0	0
Cataluña	1	1	15	31	1	0
C. Valenciana	0	0	3	32	1	0
Extremadura	0	1	9	11	0	0
Galicia	1	3	28	13	0	0
Madrid	0	0	2	18	0	1
Murcia	0	0	3	8	0	0
Navarra	0	0	3	2	0	0
País Vasco	0	0	5	9	0	0
La Rioja	0	0	2	1	0	0

## Número de trabajadores afiliados a la Seguridad Social

CCAA	Número de Partidos Judiciales según el número de trabajadores afiliados a la S.S.			
	De 1.000 a	De 5.000	De 50.000	100.000 o
Andalucía	9	72	3	3
Aragón	3	12	0	1
Asturias	11	5	1	1
Baleares	0	5	0	1
Canarias	2	13	3	1
Cantabria	1	6	1	0
Castilla-La Mancha	17	20	3	1
Castilla-León	6	22	3	0
Cataluña	1	32	12	4
C. Valenciana	0	29	5	2
Extremadura	5	15	1	0
Galicia	9	33	0	3
Madrid	0	9	8	4
Murcia	0	10	0	1
Navarra	0	4	0	1
País Vasco	0	10	1	3
La Rioja	0	2	1	0

## Número de empresas:

CCAA	Número de Partidos Judiciales según el número de empresas					
	De 100 a 499	De 500 a 999	De 1.000 a 4.999	De 5.000 a 49.999	De 50.000 a 99.999	100.000 o Más
Andalucía	5	27	45	10	0	0
Aragón	1	5	9	1	0	0
Asturias	4	10	2	2	0	0
Baleares	0	0	4	2	0	0
Canarias	1	2	10	6	0	0
Cantabria	1	2	4	1	0	0
Castilla-La Mancha	12	12	13	4	0	0
Castilla-León	5	5	18	3	0	0
Cataluña	0	7	24	17	1	0
C. Valenciana	0	1	28	7	0	0
Extremadura	4	7	9	1	0	0
Galicia	6	13	21	5	0	0
Madrid	0	1	9	10	0	1
Murcia	0	2	7	2	0	0
Navarra	0	0	4	1	0	0
País Vasco	0	1	8	5	0	0
La Rioja	0	0	2	1	0	0

## Número de oficinas bancarias:

CCAA	Número de Partidos Judiciales según el número de entidades bancarias				
	De 10 a 19	De 20 a 49	De 50 a 69	De 70 a 99	100 o más
Andalucía	0	7	45	17	8
Aragón	0	0	10	2	2
Asturias	0	4	11	0	1
Baleares	0	0	1	1	0
Canarias	0	1	9	1	3
Cantabria	0	0	6	0	1
Castilla-La Mancha	0	4	22	4	2
Castilla y León	0	1	16	6	2
Cataluña	0	2	10	6	12
C. Valenciana	0	0	7	8	9
Extremadura	0	1	10	5	2
Galicia	1	10	26	1	1
Madrid	0	1	1	2	4
Murcia	0	1	4	1	3
Navarra	0	0	0	0	3
País Vasco	0	0	3	3	3
La Rioja	0	0	0	1	1

A título de curiosidad se presentan los partidos que tienen el mayor y menor valor para algunas de las características recogidas en el Sistema:

CCAA	Densidad Máxima		Densidad Mínima	
	Partido Judicial	Densidad (hab./km <sup>2</sup> )	Partido Judicial	Densidad (hab./km <sup>2</sup> )
Andalucía	CADIZ	9.668,2	HUESCAR	8,8
Aragón	ZARAGOZA	142,2	BOLTAÑA	4,0
Asturias	GIJON	1.144,0	CANGAS DEL NARCEA	12,6
Baleares	PALMA DE MALLORCA	453,6	CIUTADELLA DE MENORCA	94,2
Canarias	PUERTO DE LA CRUZ	3.378,8	VALVERDE	39,4
Cantabria	SANTANDER	1.237,9	SAN VICENTE DE LA BARQUERA	17,1
Castilla y León	VALLADOLID	119,3	ALMAZAN	4,0
Castilla-La Mancha	ILLESCAS	164,5	MOLINA DE ARAGON	2,4
Cataluña	L'HOSPITALET DE LLOBREGAT	18.708,1	TREMP	7,8
C. Valenciana	MISLATA	9.952,7	SEGORBE	23,3
Extremadura	ALMENDRALEJO	80,5	VALENCIA DE ALCANTARA	6,4
Galicia	VIGO	1.331,9	A FONSAGRADA	7,1
Madrid	MADRID	5.225,6	TORRELAGUNA	23,1
Murcia	MURCIA	532,4	CARAVACA DE LA	25,8
Navarra	PAMPLONA/IRUÑA	152,4	AOIZ/AGOITZ	23,1
País Vasco	BARAKALDO	2.047,6	AMURRIO	57,8
La Rioja	LOGROÑO	85,0	HARO	31,1

CCAA	Máximo Número de municipios		Mínimo Número de municipios	
	Partido Judicial	Nº Municipios	Partido Judicial	Nº Municipios
Andalucía	GRANADA	52	CEUTA	1
Aragón	TERUEL	115	FRAGA	16
Asturias	CASTROPOL	11	LANGREO	1
Baleares	INCA	21	MAHON	4
Canarias	LOS LLANOS DE ARIDANE	7	PUERTO DE LA CRUZ	1
Cantabria	MEDIO CUDEYO	20	CASTRO-	3
Castilla y León	SALAMANCA	142	VILLABLINO	5
Castilla-La Mancha	GUADALAJARA	154	VILLARROBLEDO	4
Cataluña	FIGUERES	68	EL PRAT DE	1
C. Valenciana	LLIRIA	41	VALENCIA	1
Extremadura	PLASENCIA	60	FREGENAL DE LA SIERRA	7
Galicia	OURENSE	19	MARIN	2
Madrid	TORRELAGUNA	42	LEGANES	1
Murcia	CIEZA	9	YECLA	1
Navarra	PAMPLONA/IRUÑA	86	TUDELA	23
País Vasco	TOLOSA	47	IRUN	2
La Rioja	LOGROÑO	91	CALAHORRA	34



CCAA	Superficie Máxima		Superficie Mínima	
	Partido Judicial	Superficie (km <sup>2</sup> )	Partido Judicial	Superficie (km <sup>2</sup> )
<b>Andalucía</b>	ALMERIA	3.568,6	CADIZ	12,3
<b>Aragón</b>	TERUEL	7.720,3	TARAZONA	1001,5
<b>Asturias</b>	CANGAS DEL NARCEA	1.244,0	LANGREO	82,5
<b>Baleares</b>	MANACOR	1.346,8	MAHON	273,5
<b>Canarias</b>	PUERTO DEL ROSARIO	1.659,7	PUERTO DE LA CRUZ	8,7
<b>Cantabria</b>	SAN VICENTE DE LA BARQUERA	1.244,0	CASTRO-URDIALES	190,8
<b>Castilla y León</b>	ZAMORA	5.071,6	MIRANDA DE EBRO	618,7
<b>Castilla-La</b>	CUENCA	7.940,7	ILLESCAS	887,8
<b>Cataluña</b>	TREMP	3.130,9	CORNELLA DE LLOBREGAT	6,8
<b>C. Valenciana</b>	REQUENA	3.865,6	MISLATA	7,2
<b>Extremadura</b>	CACERES	5.582,0	MONTIJO	511,4
<b>Galicia</b>	LUGO	1.597,1	MARIN	67,5
<b>Madrid</b>	TORRELAGUNA	1.255,6	ALCORCON	33,7
<b>Murcia</b>	CARAVACA DE LA CRUZ	2.297,8	MOLINA DE SEGURA	274,4
<b>Navarra</b>	AOIZ/AGOITZ	2.960,8	TUDELA	1106,7
<b>País Vasco</b>	VITORIA-GASTEIZ	2.326,1	IRUN	71,0
<b>La Rioja</b>	LOGROÑO	2.479,7	HARO	991,3

CCAA	Porcentaje de Extranjeros Máximo		Porcentaje de Extranjeros Mínimo	
	Partido Judicial	Porcentaje	Partido Judicial	Porcentaje
<b>Andalucía</b>	EL EJIDO	34,26%	UBRIQUE	1,01%
<b>Aragón</b>	FRAGA	19,29%	TARAZONA	7,22%
<b>Asturias</b>	OVIEDO	5,47%	CASTROPOL	1,97%
<b>Baleares</b>	EIVISSA	24,40%	CIUTADELLA DE MENORCA	10,20%
<b>Canarias</b>	ARONA	38,83%	ARUCAS	1,57%
<b>Cantabria</b>	CASTRO-URDIALES	7,25%	SAN VICENTE DE LA BARQUERA	3,50%
<b>Castilla y León</b>	SEPULVEDA	15,01%	VITIGUDINO	1,66%
<b>Castilla-La Mancha</b>	SIGÜENZA	14,04%	ALMADEN	1,77%
<b>Cataluña</b>	FIGUERES	24,94%	SANT FELIU DE LLOBREGAT	6,05%
<b>C. Valenciana</b>	TORREVIEJA	43,81%	ELDA	3,56%
<b>Extremadura</b>	NAVALMORAL DE LA MATA	9,96%	FREGENAL DE LA SIERRA	0,86%
<b>Galicia</b>	VERIN	7,94%	MUROS	0,74%
<b>Madrid</b>	PARLA	16,98%	POZUELO DE ALARCON	7,77%
<b>Murcia</b>	SAN JAVIER	27,53%	YECLA	6,67%
<b>Navarra</b>	TUDELA	12,74%	AOIZ/AGOITZ	5,19%
<b>País Vasco</b>	VITORIA-GASTEIZ	8,28%	BARAKALDO	4,70%
<b>La Rioja</b>	CALAHORRA	14,34%	HARO	9,69%

CCAA	Nº Máximo de oficinas bancarias por 10.000 habitantes		Nº Mínimo de oficinas bancarias por 10,000 habitantes	
	Partido Judicial	Nº Oficinas	Partido Judicial	Nº Oficinas
<b>Andalucía</b>	CAZALLA DE LA SIERRA	14	MELILLA	3
<b>Aragón</b>	BOLTAÑA	25	ZARAGOZA	10
<b>Asturias</b>	OVIEDO	13	LANGREO	6
<b>Baleares</b>	PALMA DE MALLORCA	12	EIVISSA	9
<b>Canarias</b>	PUERTO DE LA CRUZ	16	ARUCAS	4
<b>Cantabria</b>	SAN VICENTE DE LA BARQUERA	12	CASTRO-URDIALES	7
<b>Castilla y León</b>	LERMA	29	SEGOVIA	9
<b>Castilla-La Mancha</b>	MOLINA DE ARAGON	25	ILLESCAS	6
<b>Cataluña</b>	TREMP	19	GAVA	6
<b>C. Valenciana</b>	IBI	13	SAN VICENTE DEL RASPEIG	5
<b>Extremadura</b>	LOGROSAN	17	MERIDA	9
<b>Galicia</b>	A POBRA DE TRIVES	14	PONTEAREAS	5
<b>Madrid</b>	COLMENAR VIEJO	14	SAN LORENZO DE EL ESCORIAL	5
<b>Murcia</b>	MURCIA	9	JUMILLA	5
<b>Navarra</b>	TAFALLA	16	AOIZ/AGOITZ	11
<b>País Vasco</b>	BILBAO	13	BARAKALDO	6
<b>La Rioja</b>	HARO	18	CALAHORRA	12

CCAA	Nº Máximo de Vehículos		Nº Mínimo de Vehículos	
	Partido Judicial	Nº Vehículos	Partido Judicial	Nº Vehículos
<b>Andalucía</b>	SEVILLA	599.153	VELEZ-RUBIO	10.053
<b>Aragón</b>	ZARAGOZA	422.839	DAROCA	10.369
<b>Asturias</b>	GIJON	159.815	TINEO	9.978
<b>Baleares</b>	PALMA DE MALLORCA	461.586	CIUTADELLA DE MENORCA	29.650
<b>Canarias</b>	LAS PALMAS DE GRAN CANARIA	258.689	VALVERDE	7.935
<b>Cantabria</b>	SANTANDER	167.396	REINOSA	14.512
<b>Castilla y León</b>	VALLADOLID	277.240	SAHAGUN	6.399
<b>Castilla-La</b>	GUADALAJARA	158.720	ALCARAZ	7.597
<b>Cataluña</b>	BARCELONA	901.441	VIELHA E MIJARAN	8.622
<b>C. Valenciana</b>	VALENCIA	467.181	SEGORBE	17.959
<b>Extremadura</b>	BADAJOS	117.718	VALENCIA DE ALCANTARA	6.364
<b>Galicia</b>	VIGO	224.097	A FONSAGRADA	6.265
<b>Madrid</b>	MADRID	1.859.492	ARANJUEZ	37.734
<b>Murcia</b>	MURCIA	339.618	JUMILLA	15.085
<b>Navarra</b>	PAMPLONA/IRUÑA	242.010	TAFALLA	31.292
<b>País Vasco</b>	BILBAO	273.247	BALMASEDA	21.383
<b>La Rioja</b>	LOGROÑO	126.498	HARO	21.951

CCAA	Distancia ponderada (por la población) máxima a la capital del partido en Km		Distancia ponderada (por la población) mínima a la capital del partido en Km	
	Partido Judicial	Distancia	Partido Judicial	Distancia
<b>Andalucía</b>	VILLACARRILLO	28,6	CEUTA	0,0
<b>Aragón</b>	BOLTAÑA	33,8	ZARAGOZA	3,6
<b>Asturias</b>	CANGAS DE ONIS	21,4	LANGREO	0,0
<b>Baleares</b>	MANACOR	14,6	MAHON	3,2
<b>Canarias</b>	SAN SEBASTIAN DE LA	18,3	PUERTO DE LA CRUZ	0,0
<b>Cantabria</b>	SAN VICENTE DE LA BARQUERA	23,8	CASTRO-URDIALES	1,4
<b>Castilla y León</b>	CERVERA DE PISUERGA	26,4	MIRANDA DE EBRO	1,9
<b>Castilla-La Mancha</b>	ORGAZ	26,2	ALBACETE	3,1
<b>Cataluña</b>	TREMP	28,0	EL PRAT DE LLOBREGAT	0,0
<b>C. Valenciana</b>	REQUENA	30,0	VALENCIA	0,0
<b>Extremadura</b>	HERRERA DEL DUQUE	30,3	MERIDA	4,8
<b>Galicia</b>	RIBEIRA	27,1	PONTEVEDRA	2,8
<b>Madrid</b>	TORRELAGUNA	16,7	LEGANES	0,0
<b>Murcia</b>	TOTANA	14,9	YECLA	0,0
<b>Navarra</b>	TUDELA	36,7	PAMPLONA/IRUÑA	9,4
<b>País Vasco</b>	GERNIKA-LUMO	16,4	IRUN	0,8
<b>La Rioja</b>	CALAHORRA	13,0	LOGROÑO	5,0